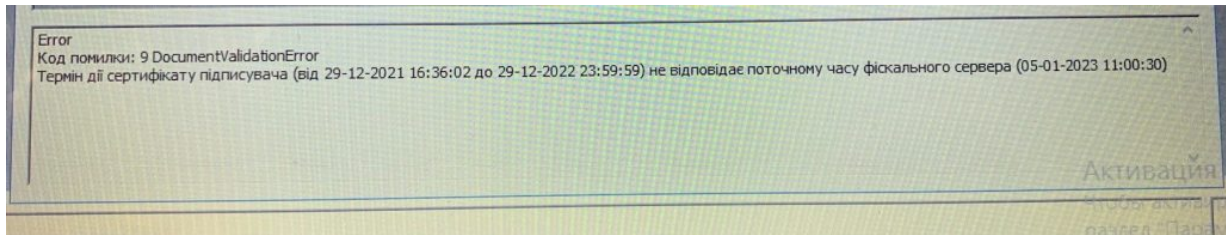


Заміна ключа ЕЦП після закінчення терміну дії

Якщо при відкритті зміни в ПРРО програма видає наступну помилку:



це означає, що термін дії ключа (ЕЦП) закінчився.

Також ця інструкція розповсюджується на випадки, коли виникла необхідність поміняти діючий ключ для ПРРО.

УВАГА! ВСІ ЗМІНИ В НАЛАШТУВАННЯХ ПРРО МАЮТЬ ПРОВОДИТИСЬ ПРИ ЗАКРИТІЙ ФІСКАЛЬНІЙ ЗМІНІ!!!

Алгоритм дій наступний:

Необхідно згенерувати новий ключ (зверніть увагу, що програма ARM 2.0 коректно працює з ключами від АЦСК "Україна" або АЦСК "Приватбанк")

Далі, на новий ключ (ЕЦП) слід подати повідомлення за формою 5-ПРРО «Повідомлення про надання інформації щодо кваліфікованого сертифіката відкритого ключа» (код електронної форми документа за станом на 01.12.2022 року-J1391802) до органів Державної фіскальної служби. Самий зручний спосіб надання такого повідомлення - через Електронний кабінет платника податків, розділ "Введення звітності".

ПОВІДОМЛЕННЯ про надання інформації щодо кваліфікованих/удосконалених сертифікатів відкритих ключів, які застосовуються в ПРРО

дата 05.01.2023 року № 1

1. Дані про суб'єкта господарювання:

податковий номер / серія (за наявності) та номер паспорта* 36468061
(найменування (або прізвище, ім'я, по батькові (за наявності) для фізичних осіб автора) КОЗАК ІВАН ІВАНОВИЧ

2. Дані про осіб, яким делеговано право підпису електронних документів:

прізвище, ім'я, по батькові (за наявності) відповідальної особи	податковий номер / серія (за наявності) та номер паспорта *	ідентифікатор ключа суб'єкта господарювання**	Тип підпису***
КОЗАК ІВАН ІВАНОВИЧ	1234567891	9b2d00a11888d0e04d5edf0b093210ea0fac76ab90e13d5483d3b500caf9553518	Старший касир

3. Підписант:

для юридичної особи керівник представник суб'єкта господарювання
для фізичної особи - підприємця підприємця
2581409559 (реєстраційний номер облікової картки платника податків або серія (за наявності) та номер паспорта*) КОЗАК ІВАН ІВАНОВИЧ (прізвище, ім'я, по батькові (за наявності)) 05.01.2023 (дата)

* Серія та номер паспорта / номер ID картки (для фізичних осіб, які через свої релігійні переконання відмовились від прийняття реєстраційного номера облікової картки платника податків та офіційно повідомили про це відповідний контролюючий орган і мають відповідну відмітку в паспорті).
** Вказується значення ідентифікатора ключа суб'єкта господарювання із кваліфікованих/удосконалених сертифікатів відкритих ключів.



БУДЬТЕ УВАЖНІ ПРИ ВИЗНАЧЕНІ ІДЕНТИФІКАТОРА КЛЮЧА І ТИПУ ПІДПISY

Після отримання другої квитанції, про реєстрацію документа на сервері ДФС, слід перейти до налаштувань програми ARM 2.0.

Запустити основний модуль “Склад” - “Сервіс” - “Налаштування ПРРО для касових місць” - “Налаштування ПРРО “1”

ARM Магазин V2.8864, модуль адміністратор/кладовщик - Магазин "Продукти". Користувач: Admin

Файл Довідники та товари Касові операції Звіти Цінники та етикетки Сервіс Допомога

N	Код	Найменування	Кільк.
1	0	Тест 0 C2=4	-46.000
2	001002056156	Карта пам'яті Arasce	-69.000
3	026102260265	Набор чашка Люміна	1.000
4	026102413920	тарілка біла KADIKS	8.000
5	026102633939	Набор чашка Люміна	1.000
6	054881005999	Чай ахмат англ 1 25	-27.000
7	054881009690	Чай Ахмат Граф Грей	
8	054881011181	Чай Ахмат клас. чорн	
9	1	Тест 1 C2=2	
10	100	Тестовий товар 100	
11	1002	МоркваііЄ	-27937.543
12	1003	Огірок	-34.142

21.00 33.33 30.00 1

У вікні налаштування ПРРО, що відкриється першим кроком необхідн очистити всі дані попереднього ключа натиснувши на відповідну кнопку “Очистити всі дані ПРРО”. Після цього дані будуть видалені, а вікно налаштувань ПРРО автоматично закриється.

Настройка программного ПРРО №1

N Каси/Користувач: 1

Завантажити дані з файлу ключа, завантажити ключі в базу

Файл ключа касира: C:\Users\User\Google Drive\Cert_ECP\касси p_eu

Файл ключа сертифіката (якщо необхідний):

Ключ у базі даних: Считайте данные для просмотра. Завантажити дані з ключа в базі

Пароль ключа: *****

Номер ПРРО (введіть вручну для кількох ПРРО): 4000056194

Дані організації

Назва організації: [Redacted]

ЄДРПС: [Redacted]

Адреса використання ПРРО: УКРАЇНА, [Redacted]

Назва точки використання ПРРО: офіс

Тип ключа касира: Персональний

Локальний номер: 1

ІПН: null

П.І.Б. Касира: Кассир 1

Android каса

- Відкрити закриту зміну під час фіскалізації
- Відображати запит на фіскалізацію
- Активувати програмний ПРРО в Android

Печать QR кода в чеке ПРРО

Відобразити запит на друк чека

Лог запитів до ПРРО

Запит на фіскалізацію (Win)

Пропонувати спробувати спробу при помилці фіскалізації ПРРО

Тестовий режим ПРРО

Ставка податків А (%) 2

Ставки податків (у картці товару): 1 - А, 2 - А+Б, 3 - Б

Ставка податків Б (%) 0

0 = без податків, 1 = 2.00%, 2 = 2.00% + 0.00%, 3 = 0.00%

Скасування Запросити статус ПРРО **Очистити всі дані ПРРО** Зберегти і закрити

Ставка податків А - як правило, ПДВ (20%) або 0 для ФОП або ТОВ без ПДВ. Ставка податків Б - акциз, 5% або 0, якщо немає торгівлі алкоголем та цигарками. Для ФОП без ПДВ та торгівлі алкоголем, ставки А і Б дорівнюють 0

.
Далі заново відкрити “Сервіс” - “Налаштування ПРРО для касових місць” -
“Налаштування ПРРО “1” і вже в очищену форму ввести дані нового ключа: “Файл
ключа касира” , “Пароль” , “Тип ключа касира”, а також “Файл ключа сертифіката”
якщо ключ не від АЦСК “Приватанк” та “номер ПРРО”, якщо використовується не один
ПРРО. Після цього натиснути кнопку “Завантажити дані з файлу ключа, завантажити
ключі в базу”
.

Настройка программного ПРРО №1



N Каси/Користувач

1

Завантажити дані з файлу ключа, завантажити ключі в базу

Файл ключа касира

Файл ключа сертифіката (якщо необхідний)

Ключ у базі даних

Считайте данные для просмотра.

Завантажити дані з ключа в базі

Пароль ключа

Номер ПРРО (введіть вручну для кількох ПРРО)

Дані організації

Назва організації

Локальний номер

ЄДРПС

ІПН

Адреса використання ПРРО

П.І.Б. Касира

Назва точки використання ПРРО

Android каса

- Відкрити закриту зміну під час фіскалізації
- Відобразити запит на фіскалізацію
- Активувати програмний ПРРО в Android

Тип ключа касира

- Персональний
- Штамп
- Директор
- ФОП**
- Другой

Запит на фіскалізацію (Win)

- Відобразити запит на друк чека
- Лог запитів до ПРРО
- Пропонувати спробувати спробу при помилці фіскалізації ПРРО
- Тестовий режим ПРРО

Ставка податків А (%)

Ставки податків (у картці товару): 1 - А, 2 - А+Б, 3 - Б

Ставка податків Б (%)

0 = без податків, 1 = 0.00%, 2 = 0.00% + 0.00%, 3 = 0.00%

Скасування

Запросити статус ПРРО

Очистити всі дані ПРРО

Зберегти і закрити

Ставка податків А - як правило, ПДВ (20%) або 0 для ФОП або ТОВ без ПДВ. Ставка податків Б - акциз, 5% або 0, якщо немає торгівлі алкоголем та цигарками. Для ФОП без ПДВ та торгівлі алкоголем, ставки А і Б дорівнюють 0

·
Якщо під час реєстрації в органах ДФС дані ключа були вказані вірно, то з сервера податкової підтягнуться відомості щодо власника ключа, торгівельної одиниці, а також локальний номер ПРРО:
·

Настройка программного РРО №1

N Каси/Користувач: Завантажити дані з файлу ключа, завантажити ключі в базу

Файл ключа касира: ...

Файл ключа сертифіката (якщо необхідний): ...

Ключ у базі даних: Завантажити дані з ключа в базі

Пароль ключа:

Номер РРО (введіть вручну для кількох РРО):

Дані організації

Назва організації:

ЄДРПС:

Адреса використання РРО:

Назва точки використання РРО:

Локальний номер: 9518

ІПН:

П.І.Б. Касира:

Android каса

Відкрити закриту зміну під час фіскалізації

Відобразити запит на фіскалізацію

Активувати програмний РРО в Android

Печать QR кода в чеке РРО Відобразити запит на друк чека Лог запитів до РРО

Запит на фіскалізацію (Win) Пропонувати спробувати спробу при помилці фіскалізації РРО

Тестовий режим РРО

Ставка податків А (%) Ставки податків (у картці товару): 1 - А, 2 - А+Б, 3 - Б Наименования

Ставка податків Б (%)

Скасування Запросити статус РРО Очистити всі дані РРО Зберегти і закрити

Ставка податків А - як правило, ПДВ (20%) або 0 для ФОП або ТОВ без ПДВ. Ставка податків Б - акциз, 5% або 0, якщо немає торгівлі алкоголем та цигарками. Для ФОП без ПДВ та торгівлі алкоголем, ставки А і Б дорівнюють 0

.

Проставте відповідні налаштування для поточного ПРРО: галочки і ставки податків. При визначені ставок податків , користуйтеся підказками в нижній частині вікна. Ставка А-це зазвичай ПДВ, Ставка Б- акциз. Якщо користувач не є платником ПДВ і акцизного збору, тоді у віконцях ставок податків проставляються нулі. Натисніть кнопку зберегти і закрити:

.

Настройка программного ПРРО №1



N Каси/Користувач

1

Завантажити дані з файлу ключа, завантажити ключі в базу

Файл ключа касира

C:\Users\Сюся\Desktop\123\key_41631449_4163

Файл ключа сертифіката (якщо необхідний)

Ключ у базі даних

Считайте данные для просмотра.

Завантажити дані з ключа в базі

Пароль ключа

Номер ПРРО (введіть вручну для кількох ПРРО)

4000240424

Дані організації

Назва організації

КОВАЛЬЧУК СВІТЛАНА АНАТОЛІВНА

Локальний номер

9518

ЄДРПС

2611017864

ІПН

null

Адреса використання ПРРО

УКРАЇНА, ВОЛИНСЬКА ОБЛ., КІВЕРЦІВСЬКИЙ РАЙОН,

П.І.Б. Касира

Казмерчук Валентина

Назва точки використання ПРРО

Магазин "Світанок"

Android каса

- Відкрити закриту зміну під час фіскалізації
- Відобразити запит на фіскалізацію
- Активувати програмний ПРРО в Android

Печать QR кода в чеке ПРРО

Відобразити запит на друк чека

Лог запитів до ПРРО

Запит на фіскалізацію (Win)

Пропонувати спробувати спробу при помилці фіскалізації ПРРО

Тестовий режим ПРРО

Ставка податків А (%)

0

Ставки податків (у картці товару): 1 - А, 2 - А+Б, 3 - Б

Наименования

Ставка податків Б (%)

5

0 = без податків, 1 = 0.00%, 2 = 0.00% + 5.00%, 3 = 5.00%

Скасування

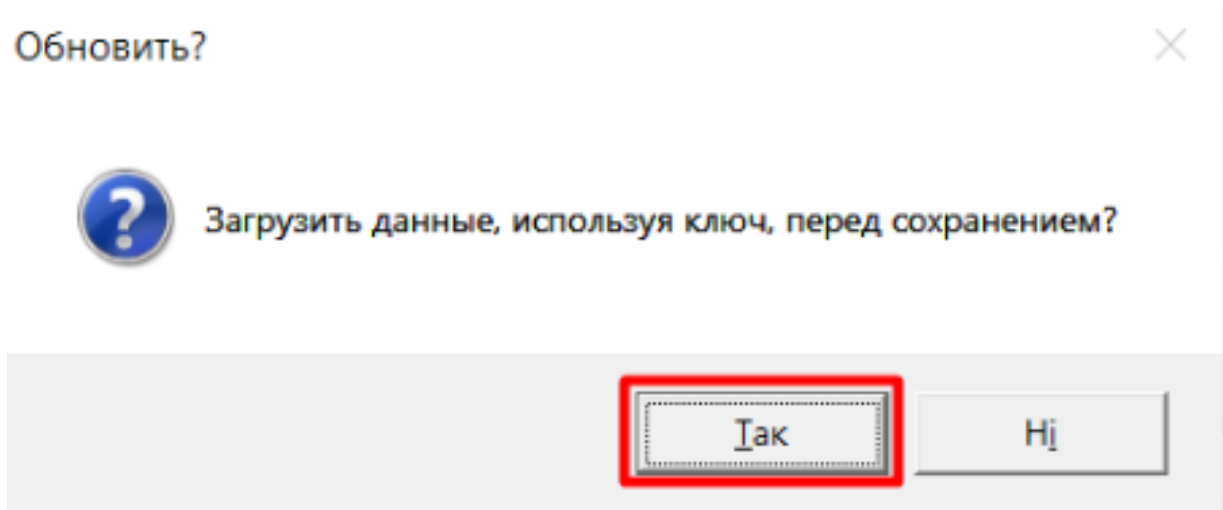
Запросити статус ПРРО

Очистити всі дані ПРРО

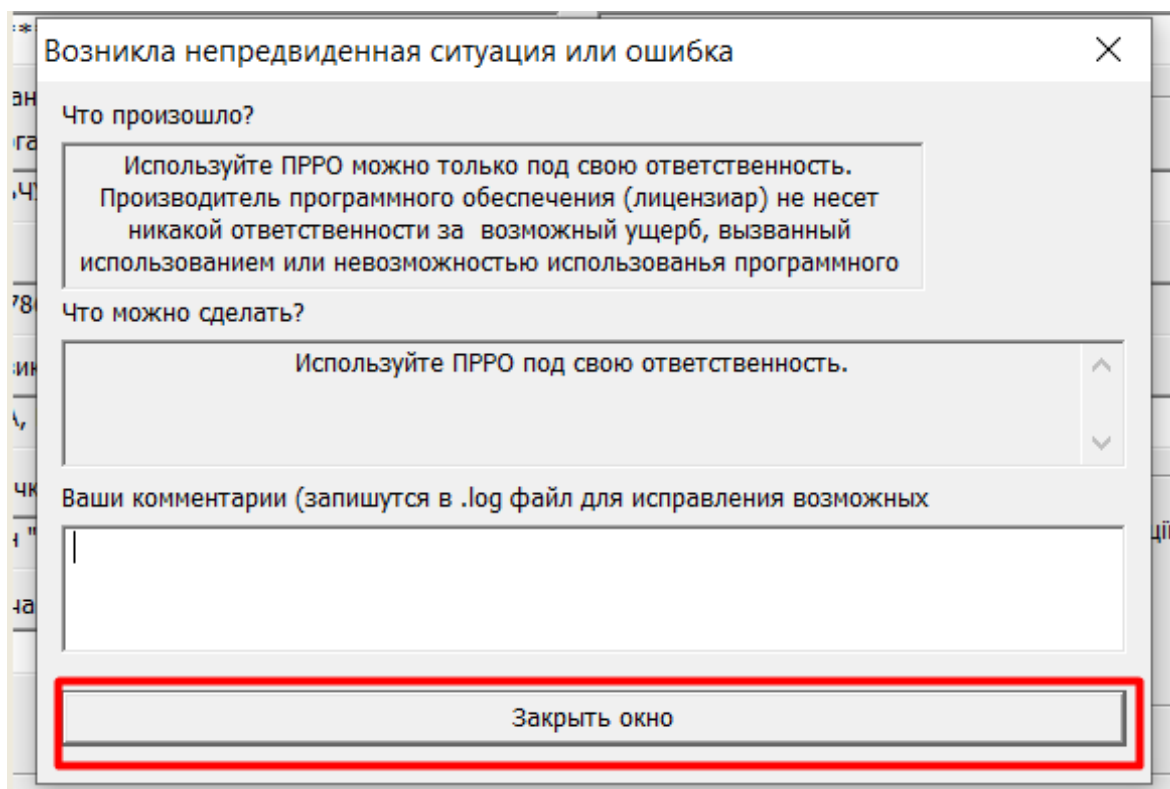
Зберегти і закрити

Ставка податків А - як правило, ПДВ (20%) або 0 для ФОП або ТОВ без ПДВ. Ставка податків Б - акциз, 5% або 0, якщо немає торгівлі алкоголем та цигарками. Для ФОП без ПДВ та торгівлі алкоголем, ставки А і Б дорівнюють 0

Натисніть ТАК в наступному вікні:



Дочекайтесь появи повідомлення з сервера податкової. Натисніть Закрити вікно. Вікно налаштувань ПРРО закриється автоматично:



Можна переходити в модуль “Каса”, запускати вікно ПРРО та відкривавти зміну.

.

!!!! УВАГА !!!!

Перед початком роботи з ПРРО Користувач зобов’язаний перевірити зміст та реквізити фіскального чека на відповідність чинному законодавству України, зокрема наказу Міністерства фінансів України від 21.01.2016 № 13.

У разі виявлення розбіжностей Користувачеві необхідно внести зміни до шаблону чека або звернутися за допомогою до технічної підтримки АРМ 2.0.

Відповідальність за відповідність реквізитів фіскального чека вимогам чинного законодавства України несе Користувач